

ГЕОГРАФИЧЕСКИЕ АСПЕКТЫ ЛАНДШАФТНО-АРХИТЕКТУРНОЙ СРЕДЫ ГАВАЙСКИХ ОСТРОВОВ (НА ПРИМЕРЕ ОСТРОВА ОАХУ)

Вовженяк И.С., Погорелов А.Р.

*ФГАОУ ВПО Дальневосточный федеральный университет,
690091, г. Владивосток, ул. Суханова, д. 8.*

e-mail: inna-pogi@rambler.ru

поступила в редакцию 18 февраля 2016 года

Аннотация

В работе рассмотрены географические особенности Гавайских островов, повлиявших на формирование и развитие местной ландшафтно-архитектурной среды. На примере острова Оаху проведена географическая оценка ландшафтно-архитектурной среды путем зонирования территории с последующим обобщением полученных результатов.

Ключевые слова: *ландшафтная архитектура, географическая среда, ландшафтный подход, Гавайские острова, Оаху.*

Введение. Целью настоящей работы является проведение географического обзора (оценки) современной ландшафтно-архитектурной среды Гавайских островов. Изучение географических аспектов ландшафтной архитектуры (садово-паркового искусства) актуальное прикладное направление не только в физической, но и социально-экономической географии. Это обусловлено тем, что история развития ландшафтной архитектуры многих территорий (и Гавайские острова не исключение) тесно взаимосвязана с влиянием на нее как природных, так и экономических, социально-культурных и иных исторических факторов.

Основная часть. Гавайские острова расположены в центральной части Тихого океана (между 190° и 220° с.ш.). В их состав входит более 120 островов, рифов и скал (площадь островной суши составляет 16,6 тыс. км²), при этом основная площадь приходится на 8 островов (Гавайи, Мауи, Кахоолаве, Ланаи, Молокаи, Оаху, Кауаи и Ниихау) [1]. Наиболее урбанизированным и густонаселенным является остров Оаху, занимающий третье место по величине. В административно-политическом отношении Гавайские острова являются пятидесятым штатом США (с 1959 г.) с административным центром в городе Гонолулу на острове Оаху.

Специфичные природные условия Гавайских островов явились условием для формирования особой ландшафтной структуры, представленной естественными и антропогенными ландшафтами. Географическое (островное) положение в Океании, вхождение основной части архипелага в тропический (океанический) климатический пояс предопределило формирование приокеанических природных комплексов. Происхождение островов определило наличие вулканогенных ландшафтов. Также на всех островах представлен горный класс ландшафтов с распространением на острове Оаху подклассов ландшафтов крутых и пологих склонов [1]. Стоит отметить, что ландшафты Гавайских островов подвержены высокой антропогенной нагрузке [1], особенно остров Оаху, где представлены селитебные, сельскохозяйственные, дорожные, лесные и другие антропогенные ландшафты.

Гавайские острова представляют не только природный, но и культурно-исторический интерес. Территориальная изолированность с самобытной культурой местного населения, последующим открытием европейскими странами и развитием островов – всё это повлияло на развитие местного садово-паркового проектирования [2]. Сегодня на Гавайях представлено множество объектов ландшафтной архитектуры – общегородские, мемориальные, зоологические, природные парки, ботанические сады, а также специальные спортивные, лесо- и агропарки.

Все выше сказанное определило интерес настоящего исследования с целью географической оценки ландшафтно-архитектурной среды Гавайских островов. Под ландшафтно-архитектурной средой следует представлять совокупность на определенной территории всех объектов ландшафтной архитектуры, сформированных под влиянием местных природных и антропогенных факторов.

Для реализации поставленной цели географической оценки гавайской ландшафтно-архитектурной среды нами выбран отдельный остров (Оаху). Выбор острова Оаху обусловлен тем, что он сосредотачивает в себе по сравнению с другими островами большее разнообразие ландшафтов (как природных, так и антропогенных). Для Оаху характерна высокая плотность населения (на 2010 год здесь проживало 953,2 тыс. чел. [3], то есть 75% от всего населения штата), урбанизация и стабильное социально-экономическое развитие территории, что в совокупности стимулировало формирование более разносторонней ландшафтно-архитектурной среды.

Хотелось бы отметить, что проведение географических исследований в ландшафтной архитектуре и проектировании различного масштаба и охвата аналитических задач имеет не только практическое, но и теоретическое значение. Теоретическая ценность подобных исследований заключается в синтезе знаний и формировании совместной теоретико-методологической базы в области прикладного и пейзажного ландшафтоведения, ландшафтного и территориального планирования с ландшафтной архитектурой, проектированием и дизайном. В конечном итоге сведения о географических аспектах ландшафтной архитектуре активно применяются при решении практических (проектных) задач.

Для анализа ландшафтно-архитектурной среды острова Оаху потребовалось проведение специального зонирования, то есть разделения территории на функциональные зоны. Инструментами для выполнения зонирования послужили картографические веб-сервисы (Google Maps [4], Honolulu Land Information System [5], Interactive Park map of Honolulu [6]) и графический редактор (Adobe Photoshop CC). Основным материалом осуществленного зонирования явились данные Департамента парков и рекреационных зоны г. Гонолулу [7], Отдела планирования департамента бизнеса, экономического развития и туризма Штата Гавайи [8]. В ходе зонирования выделены следующие зоны: 1) селитебные (населенные пункты с комплексами жилых зданий); 2) производственные (промышленные районы, которые формируются на основе кооперирования предприятий, вспомогательных и обслуживающих объектов, инженерных сооружений); 3) сельскохозяйственные (земельные участки, используемые в животноводстве (различные помещения и прилегающая территория, выгоны, пастбища, сенокосы и т.д.) и растениеводстве (сады, плантации, сельскохозяйственные поля и т.д.)); 4) коммуникационные (электростанции, альтернативные источники энергии, радиовышки); 5) зоны специального назначения (занятые кладбищами, крематориями скотомогильниками, полигонами, военными базами); 6) транспортные (аэропорты, порты, автовокзалы); 7) природоохранные (заповедники, заказники, национальные парки); 8) лесные (зоны земель лесного фонда); 9) ландшафтно-архитектурные.

Туристско-рекреационную зону не следует выделять, так как остров Оаху полностью представляет соответствующий интерес для всех прибывающих туристов, также многие садово-парковые объекты являются активно посещаемыми в туристско-рекреационных целях. Так как главной целью зонирования является изучение ландшафтно-архитектурной среды, то потребовалось выделение отдельных ландшафтно-архитектурных зон (включили в себя наиболее крупные объекты из интересующей нас области).

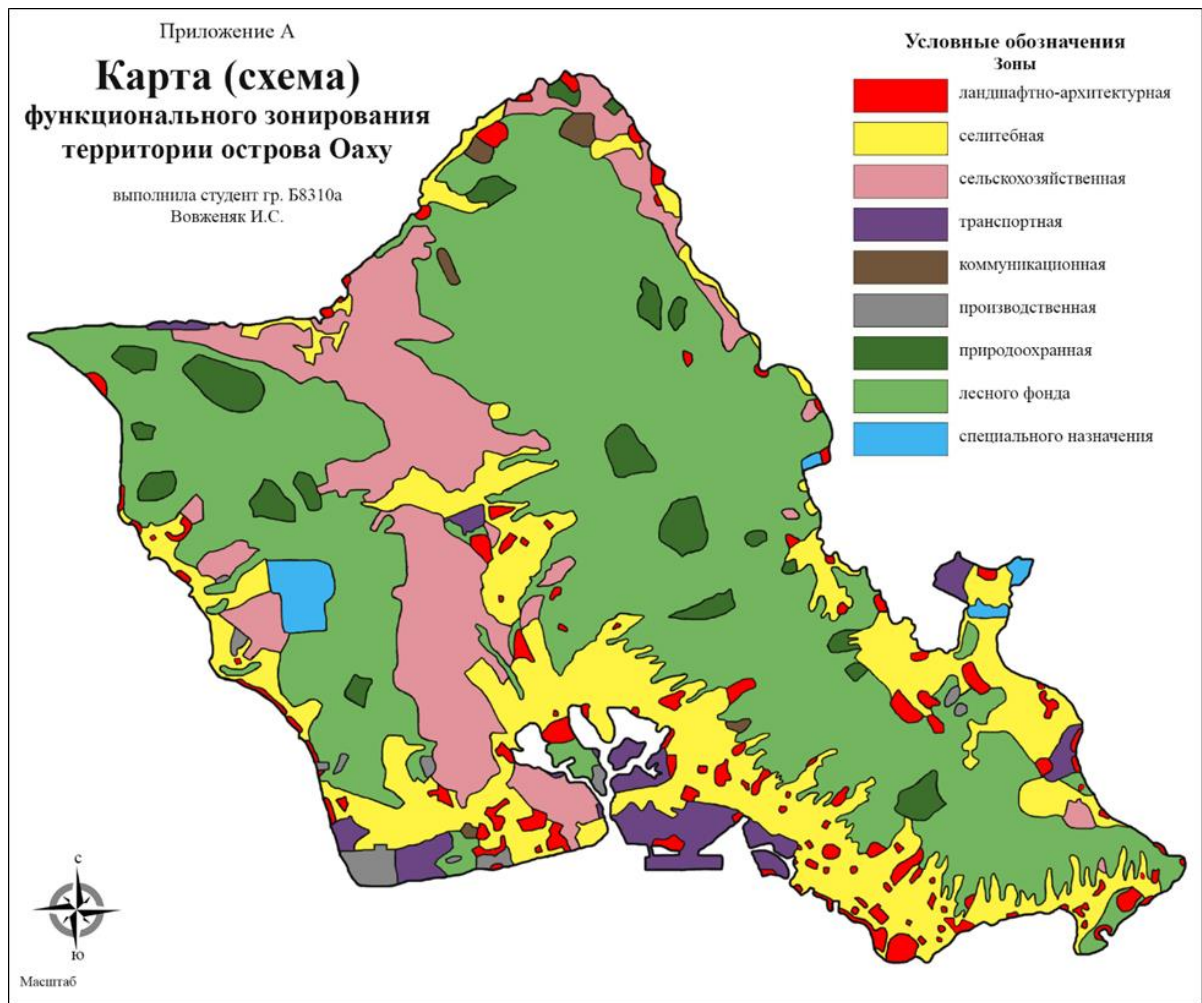


Рисунок 1. – Карта (схема) функционального зонирования территории острова Оаху.

После составления карты (схемы) (рисунок 1), можно выделить некоторые территориальные закономерности современной ландшафтно-архитектурной среды. Видно, что большая часть ландшафтно-архитектурных объектов расположена в южной части острова Оаху. В основном объекты приурочены к селитебным и прилегающим к ним зонам.

По большей части ландшафтно-архитектурная среда сосредоточена в столице Гавайских островов – городе Гонолулу, где существуют не только благоприятные условия, но и социальный спрос на осуществление ландшафтно-архитектурной организации территории (с целью благоустройства). Важно отметить, что благоприятное физико-географическое положение города обусловлено его положением на подветренной стороне острова Оаху. Гонолулу самый густонаселенный из всех городов архипелага (в пределах городской черты 390 тыс. чел. [3]), к тому же являясь финансовым и экономическим центром Гавайев он имеет важное стратегическое значение. Транспортные зоны (особенно международный аэропорт) представляют собой транзитный путь, соединяющий Северную Америку со странами Восточной Азии, Австралией и другими. Туристская индустрия – основа экономики Гонолулу. Благоустроенные парки, скверы, аллеи и другие ландшафтно-архитектурные объекты содержатся на высоком уровне. Они имеют важное рекреационное значение не только для местных жителей, но и для туристов. Уникальные местные природные особенности позволяют обустраивать парки в котловинах давно потухших вулканов (например, природный парк «Даймонд-Хед»). Данные объекты выглядят весьма экзотично и оригинально. В зоопарке Гонолулу обустроено все для массового отдыха посетителей. Здесь содержатся не только животные, на территории высажено много местных и полинезийских растений, поэтому зоопарк можно сравнить с цветущим садом. Особое внимание стоит обратить на прибрежные территории города, например, пляжи Вайкики. В период Гавайского королевства участки Вайкики были сильно заводнены, над

здешними болотами были распространены комары, любоваться закатами здесь могли только члены королевской семьи. В 1901 году на берегу построили первый отель. Позже было решено осушить болота, так возник канал Ала-Вай. Благодаря ему территория Вайкики могла быть застроена. Сильные морские течения и порывистые ветры сглаживали побережье и вымывали песок, поэтому песок сюда завозят с острова Молокаи [9]. Сегодня пляжи Вайкики сформировали прибрежную ландшафтно-парковую зону – особый комплексный объект ландшафтной архитектуры, образующийся в контактной прибрежной зоне на стыке суши и океана. Прибрежная ландшафтно-парковая зона Вайкики тянется примерно на 2 километра по побережью Гонолулу и включает в себя купально-пляжную, садово-парковую (включая парки Кугайо, Форт Деросси и другие) и развлекательную подзоны.

На северных пляжах острова Оаху менее развита ландшафтно-архитектурная инфраструктура. Это обусловлено, прежде всего, наименее благоприятным физико-географическим положением (так как здесь преимущественно наветренная часть острова). На некоторых пляжах зимой (октябрь-апрель) на побережье накатывают большие волны, но уже летом бухты снова становятся относительно спокойными. Примером такого пляжа является Ваймеа. Но тем не менее, можно подчеркнуть, что в северной части острова расположена достаточно популярная среди местных жителей (особенно серфингистов) и приезжих пляжно-парковая зона Сансет.

Очень живописно восточное побережье острова. Покрытые густой растительностью горы отделяют побережье от остального острова. Здесь на мысе в долине Каава расположена Храмовая долина. Также рядом с селитебными зонами разбиты многофункциональные парки и спортивные гольф-парки, имеющие большую популярность на Гавайских островах.

Заключение. Таким образом, несмотря на относительно благоприятное физико-географическое положение острова Оаху, при ландшафтном проектировании садово-парковых объектов в здешних условиях следует уделять внимание различным географическим аспектам (рельеф, климат, почвы, растительность и другие). Учет основных физико-географических параметров позволит оптимизировать существующие и планируемые ландшафтно-архитектурные объекты. Также, хотелось бы подчеркнуть, что для более детального (комплексного) географического анализа ландшафтно-архитектурной среды требуется использовать тематические карты (особенно ландшафтные). К сожалению, на сегодня для острова Оаху не выполнено крупномасштабной ландшафтной карты, учитывающей весь комплекс природных компонентов.

Список литературы

- 1) Ганзей К.С. Особенности ландшафтной структуры Гавайских островов // Фундаментальные исследования. 2013. №1. С.327-333.
- 2) Вовженяк И.С. Природные и антропогенные предпосылки разнообразия садово-парковых объектов Гавайских островов // Сборник докладов 63-й Международной молодежной научно-технической конференции «Молодежь. Наука. Инновации». Т.2. Владивосток: МГУ им. Г.И. Невельского, 2015. С.78-80.
- 3) Интернет-ресурс: State of Hawaii Data Book 2014 (State of Hawaii). – Режим доступа: <http://dbedt.hawaii.gov/economic/databook/db2014/> (Дата обращения: 26.11.2015)
- 4) Интернет-ресурс: Google Maps. <https://maps.google.com/> (Дата обращения: 26.11.2015)
- 5) Интернет-ресурс: Honolulu Land Information System (City and County of Honolulu). <http://gis.hicentral.com/> (Дата обращения: 26.11.2015)
- 6) Интернет-ресурс: Interactive Park map of Honolulu (City and County of Honolulu). <http://gis.hicentral.com/fastmaps/parks/> (Дата обращения: 26.11.2015)
- 7) Интернет-ресурс: Department of Parks and Recreation (City and County of Honolulu). <http://www.honolulu.gov/parks/default.html> (Дата обращения: 26.11.2015)
- 8) Интернет-ресурс: Office of Planning (State of Hawaii). <http://planning.hawaii.gov/> (Дата обращения: 26.11.2015)
- 9) Жаркова А.А. Гавайские острова // Золотой глобус. 2011. №90. С. 3-14.